



Delårsrapport januari - mars 2016

Stark tillväxt och förbättrat justerat rörelseresultat

- Nettoomsättningen ökade med 26% till MSEK 149,6 (118,9).
- Justerat* rörelseresultat ökade med 32% till MSEK 15,3 (11,6).
- Justerad* rörelsemarginal uppgick till 10,2% (9,8).
- Justerat* resultat efter skatt uppgick till MSEK 12,1 (9,1).
- Justerat* resultat per aktie uppgick till SEK 1,21 (0,91).
- Soliditeten uppgick till 45,2% (46,0).
- GARO-aktien noterades på Nasdaq Stockholm den 16 mars.

| MSEK | Kv1 2016 | Kv1 2015 | Förändring | R12** | 2015 |
|----------------------------------|----------|----------|------------|--------|-------|
| Nettoomsättning | 149,6 | 118,9 | 26% | 584,8 | 554,1 |
| Rörelseresultat | 2,7 | 11,6 | -77% | 53,5 | 62,4 |
| Resultat efter skatt | 2,3 | 9,1 | -75% | 39,0 | 45,8 |
| Resultat per aktie | 0,23 | 0,91 | -75% | 3,90 | 4,58 |
| Justerat rörelseresultat | 15,3* | 11,6 | 32% | 66,1* | 62,4 |
| Justerad rörelsemarginal | 10,2%* | 9,8% | - | 11,3%* | 11,3% |
| Justerat resultat efter skatt | 12,1* | 9,1 | 59% | 48,8* | 45,8 |
| Justerat resultat per aktie, SEK | 1,21* | 0,91 | 33% | 4,88* | 4,58 |

*) Justerat för jämförelsestörande poster på MSEK -12,6 i rörelseresultatet och MSEK -9,8 i resultat efter skatt relaterade till börsnoteringen.

***) Rullande tolv månader, april 2015 - mars 2016.

GARO är ett företag, som under eget varumärke, utvecklar och tillverkar innovativa produkter och system för elinstallationsmarknaden. Verksamhet bedrivs i Sverige, Norge, Finland, Irland och Polen och koncernen är organiserad i två affärsområden GARO Sverige, och GARO Övriga marknader. GARO har ett brett sortiment och är marknadsledande inom ett flertal produktområden. Koncernen omsatte 2015 MSEK 554 och har cirka 260 anställda. Huvudkontoret finns i Gnosjö.

Affärsidén är att "med enkelhet och design erbjuder GARO elbranschen de smartaste och lönsammaste lösningarna satta i system".



VD kommenterar kvartalet

Det är glädjande att presentera vår första kvartalsrapport efter att framgångsrikt ha slutfört börsnoteringen av bolaget på Nasdaq Stockholm den 16 mars.

Vi uppnådde en väsentlig omsättningsökning i kvartalet genom en stark tillväxt i Sverige och i Övriga marknader. Rörelseresultat och rörelsemarginal, justerat för engångskostnader för börsnoteringen, förbättrades som en följd av volymtillväxten i kombination med stabila omkostnader.

I *GARO Sverige* ökade nettoomsättningen med 17% med en bra ökning inom alla produktområden. Omsättningsökningen är till stor del ett resultat av framgångsrika produktintroduktioner under senare år, exempelvis GAROs kombinations- och mediacentraler, mätarskåp samt byggbelysning. Det är glädjande att se även nyare produkter och produktområden ta fart ordentligt. Exempel på detta är laddare till elbilar, en marknad som visar en årlig ökningstakt på över 100%. Värt att nämna är även området Solenergi, där vi levererade vår största order någonsin under kvartalet.

I *GARO Övriga marknader* ökade nettoomsättningen med 43% med en mycket stark utveckling inom framför allt Ladd men även av andra framgångsrika produktlanseringar såsom markmätarskåp, elektroniska personskyddsbrytare samt spisvakt. I Irland upplever vi också ett fortsatt kraftigt uppsving på grund av ökat bostadsbyggande. Lönsamheten i *GARO Övriga marknader* förbättrades som ett resultat av volymtillväxten.

Efterfrågan på koncernens marknader är god. Marknadstillväxten i Sverige är främst hänförlig till organisk tillväxt inom produktområden kopplat till ett ökat bostadsbyggande medan industriinvesteringarna är relativt oförändrade. Marknadstillväxten i segmentet Övriga marknader är blandad. Den norska marknaden har mattats från en hög nivå. Den irländska marknaden har en hög tillväxttakt medan den finska marknaden är fortsatt svag.

GARO ser en, i överlag, fortsatt bra efterfrågesituation i koncernens båda marknadssegment samt inom de fyra produktområdena. Externa faktorer som förändringar i konjunkturutveckling, valutaoro och politiska beslut kan påverka framtida omsättning och lönsamhet. Sammantaget ser vi positivt på bolagets utveckling under 2016.

Stefan Jonsson,
VD och koncernchef

Koncernen

Nettoomsättning

Koncernens nettoomsättning under första kvartalet 2016 ökade med 26% till MSEK 149,6 (118,9) som ett resultat av en organisk tillväxt på 29% motverkat av en negativ valutaeffekt om 3% på grund av en svagare norsk kronkurs.

| Analys av förändring av nettoomsättningen | jan-mar | jan-mar | jan-mar | jan-mar |
|---|------------|--------------|------------|--------------|
| | 2016 (%) | 2016 (MSEK) | 2015 (%) | 2015 (MSEK) |
| Föregående period | - | 118,9 | - | 102,8 |
| Organisk tillväxt | 29% | 34,6 | 15% | 15,1 |
| Förvärv och strukturförändringar | 0% | 0,0 | 0% | 0,0 |
| Valutakurseffekter | -3% | -3,9 | 1% | 1,0 |
| Innevarande period | 26% | 149,6 | 16% | 118,9 |

Marknaden var fortsatt stark i Sverige och Irland medan marknaden i Norge mattats av och Finland varit fortsatt svag. Tillväxten för produktområdena *Elinstallationsprodukter*, *Projekt* och *Tillfällig el* var betydligt högre än den genomsnittliga marknadstillväxten medan produktområde *Ladd* växte väsentligt snabbare än marknaden. Denna tillväxt har under kvartalet varit speciellt stark på den norska marknaden.

Rörelseresultat

Det justerade rörelseresultatet ökade med 32% till MSEK 15,3 (11,6). Resultattillväxten förklaras främst av volymökningen samt starkare rörelseresultat i GARO Övriga Marknader. Resultatet är justerat för engångskostnader för börsnoteringen uppgående till MSEK 12,6 i kvartalet. Justerad rörelsemarginal uppgick till 10,2% (9,8) som ett resultat av relativt oförändrade bruttomarginaler samt stabila omkostnader i förhållande till nettoomsättningen.

| GARO Koncernen | | jan-mar | jan-mar | jan-dec | |
|----------------------------|------|---------|---------|---------|-------|
| Nyckeltal | | 2016 | 2015 | R12 | 2015 |
| Nettoomsättning | MSEK | 149,6 | 118,9 | 584,8 | 554,1 |
| Tillväxt | % | 26% | 16% | 28% | 25% |
| Rörelseresultat | MSEK | 2,7 | 11,6 | 53,5 | 62,4 |
| Rörelsemarginal | % | 1,8% | 9,8% | 9,1% | 11,3% |
| Justerat rörelseresultat* | | 15,3 | 11,6 | 66,1 | 62,4 |
| Justerad rörelsemarginal* | | 10,2% | 9,8% | 11,3% | 11,3% |
| Investeringar | MSEK | 2,1 | 6,2 | 9,7 | 13,8 |
| Avskrivningar | MSEK | 2,8 | 2,6 | 12,1 | 11,9 |
| Avkastning på eget kapital | % | 28,3 | 19,8% | 28,3% | 31,3% |
| Soliditet | % | 45,2% | 46,0% | 45,2% | 49,8% |
| Antal anställda | | 256 | 247 | 256 | 254 |

*) Justerat för jämförelsestörande poster på MSEK -12,6 i kv1 2016 relaterade till börsnoteringen

Resultat efter skatt

Resultat efter skatt för kvartalet uppgick till MSEK 2,3 (9,1) och resultat per aktie uppgick till SEK 0,23 (0,91). Skatten uppgick till MSEK 0,5 (2,3) och genomsnittlig effektiv skattesats i koncernen uppgick till 18,2% (20,4). Justerat resultat efter skatt ökade till MSEK 12,1 (9,1) och justerat resultat per aktie uppgick till SEK 1,21 (0,91). Ökningen är huvudsakligen hänförlig till ett bättre rörelseresultat men även bättre finansnetto.

Kassaflöde och investeringar

Kassaflödet från den löpande verksamheten uppgick till MSEK -3,4 (10,8) negativt påverkat av kostnader för börsnoteringen. Kassaflödet påverkades även negativt av en ökning av rörelsekapitalet med MSEK 0,8 jämfört med en minskning om MSEK 2,0 samma period förra året. Investeringar under kvartalet uppgick till MSEK 2,1 (6,2) och avsåg främst investeringar inom produktionsutrustning.

Likviditet och finansiell ställning

Koncernens räntebärande nettoskuld uppgick vid periodens slut till MSEK 25,0 jämfört med MSEK 24,5 vid slutet av första kvartalet 2015 och MSEK -0,4 vid utgången av 2015. Ökningen av nettoskulden under första kvartalet 2016 är till stor del hänförlig till en utbetalning i februari 2016 av en utdelning om MSEK 20,0 (10,0).

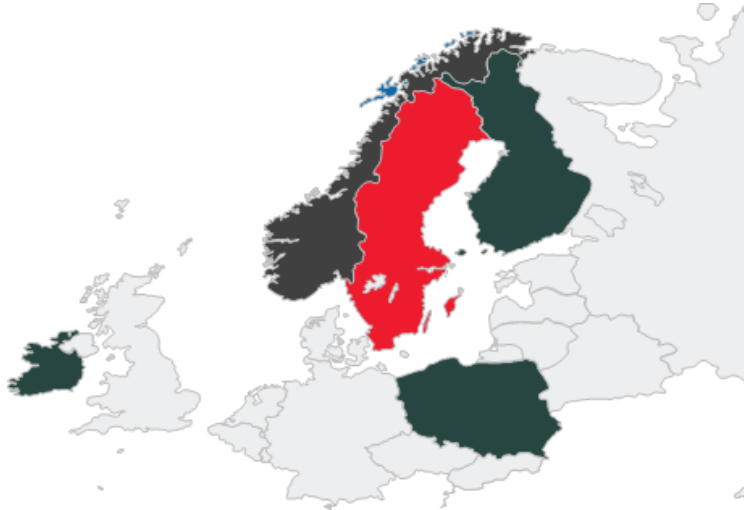
Disponibel likviditet i koncernen, inklusive outnyttjade checkkrediter, uppgick till MSEK 47,4 (73,2) och soliditeten uppgick till 45,2% (46,0).

Moderbolaget

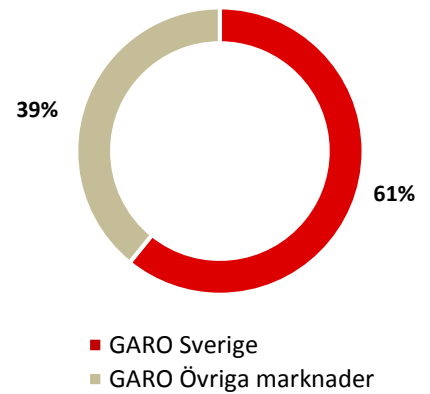
Moderbolagets verksamhet omfattar en betydande del av den svenska operativa verksamheten samt koncernledning och vissa koncerngemensamma funktioner och koncernens finansfunktion. Moderbolagets omsättning uppgick under första kvartalet till MSEK 75,6 (63,7), en ökning med 19%. Av detta utgjorde MSEK 22,0 (17,3) av intern omsättning till övriga koncernbolag. Rörelseresultatet uppgick till MSEK -9,6 (3,2) påverkat av kostnader om MSEK 12,6 avseende börsnoteringen

Verksamhet och segment

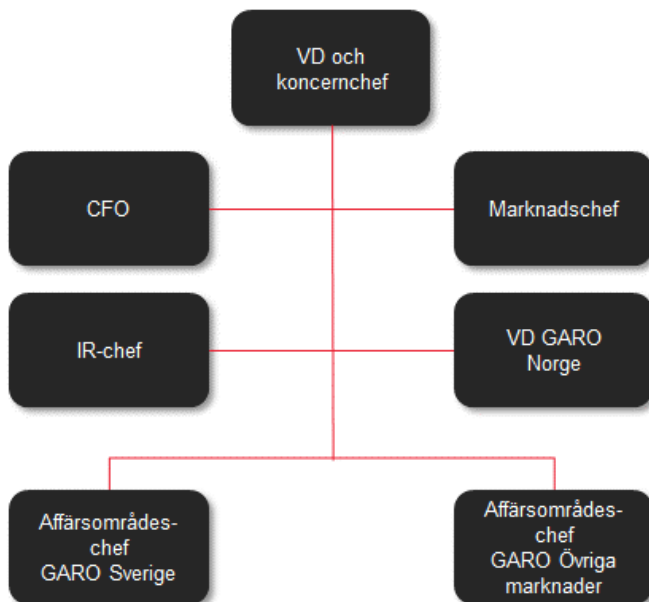
GARO delar in verksamheten i två rörelsesegment baserat på hur verksamheten följs upp organisatoriskt; *GARO Sverige* och *GARO Övriga marknader*. I *GARO Övriga marknader* ingår verksamheterna i Norge, Finland, Irland och Polen.



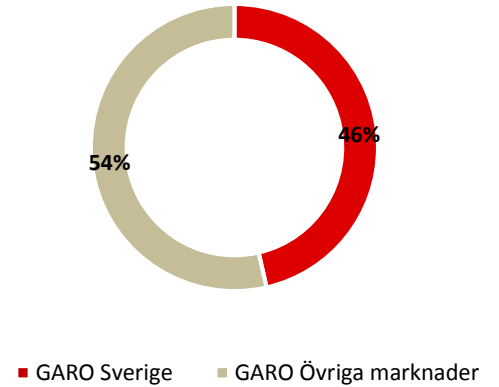
Nettoomsättningens fördelning per segment



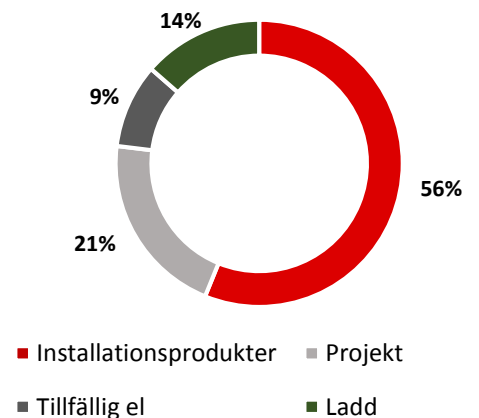
Koncernledningen består av sex personer och funktionerna VD och koncernchef, CFO, IR-chef, marknadschef, VD GARO Norge och två affärsområdeschefer som ansvarar för respektive affärsområde/segment.



Rörelseresultatet fördelning per segment justerat för jämförelsestörande poster



Nettoomsättningens fördelning per produktområde



GARO Sverige

Nettoomsättning och resultat

Nettoomsättningen inom *GARO Sverige* ökade med 17% till MSEK 91,0 (78,0) under första kvartalet 2016 med en fortsatt stark volymtillväxt inom alla produktsegment.

Justerat rörelseresultat uppgick till MSEK 7,1 (7,0), justerat för engångskostnader för börsnoteringen om MSEK 12,6 i kvartalet. Justerad rörelsemarginal minskade till 7,8% (9,0) som ett resultat av lägre bruttomarginaler samt högre omkostnader. Bruttomarginalen var lägre huvudsakligen som en följd av förändrad produktmix.

Produktområden

Marknaden för Installationsprodukter, där GARO är representerade hos samtliga större grossister, uppskattas ha vuxit med nära 2% under kvartalet. Marknaden förväntas fortsättningsvis vara god men med kvartalsvisa variationer.

Produktområdena *Elinstallationer* och *Projekt* har haft en tillväxt som varit betydligt högre än marknaden generellt vilket kan förklaras av framgångsrika produktlanseringar. Bolagets kombinations- och mediacentraler utvecklade för småhus och lägenheter har haft en fortsatt stark försäljningsutveckling. Det säljs också många mätarskåp som en följd av den höga takten i husbyggnationer. Inom området Solenergi levererade GARO sin största order någonsin till ett nytt industriområde i Stockholm med en komplett anläggning med nästan 1 500 solpaneler, växelriktare och fästmaterial.

Den starka tillväxten inom Produktområdet *Tillfällig el* gynnas också av ett stort antal påbörjade bostadsbyggen och GARO har haft en bra tillväxt framför allt i storstäderna. Försäljningen av framför allt byggbelysning har utvecklats starkt. Produkten uppskattas av marknaden för sin innovativa design, slagtålighet och energieffektiva LED-teknik.

Produktområde *Ladd* ökar kraftigt. GARO är en marknadsledande aktör avseende säkra lösningar för laddning av elbilar. Som en följd av den ökade försäljningen av elbilar byggs även nätverk av laddpunkter ut vilket gynnar GARO.

Verksamheten

I verksamheten har fokus varit att möta den ökade efterfrågan genom att öka produktionskapaciteten inom samtliga produktområden och samtidigt behålla korta leveranstider.

| GARO Sverige | | jan-mar | jan-mar | R12 | jan-dec |
|---------------------------|------|---------|---------|-------|---------|
| Nyckeltal | | 2016 | 2015 | | 2015 |
| Nettoomsättning | MSEK | 91,0 | 78,0 | 362,9 | 349,9 |
| Tillväxt | % | 17% | 14% | 20% | 19% |
| Rörelseresultat | MSEK | -5,5 | 7,0 | 21,7 | 34,2 |
| Rörelsemarginal | % | -6,0% | 9,0% | 6,0% | 9,8% |
| Justerat rörelseresultat* | MSEK | 7,1 | 7,0 | 34,3 | 34,2 |
| Justerad rörelsemarginal* | % | 7,8% | 9,0% | 9,5% | 9,8% |
| Investeringar | MSEK | 2,0 | 5,4 | 8,2 | 11,6 |
| Avskrivningar | MSEK | 2,2 | 2,1 | 9,7 | 9,6 |
| Antal anställda | | 168 | 164 | 168 | 170 |

*) Justerat för kostnader för börsnoteringen uppgående till MSEK -12,6 i kv1 2016.

GARO Övriga marknader

Nettoomsättning och resultat

Nettoomsättningen inom GARO Övriga marknader ökade med 43% till MSEK 58,6 (40,9) med en mycket stark volymtillväxt inom *Ladd* men även god tillväxt inom Installationsprodukter.

Rörelseresultatet ökade med 78% till MSEK 8,2 (4,6) och rörelsemarginalen förbättrades till 14,0% (11,2) huvudsakligen som ett resultat av volymtillväxten i kombination med stabila omkostnader.

GARO Norge har under kvartalet haft en fortsatt mycket stark utveckling inom området *Ladd* som ett resultat av den starka tillväxten för elbilar. Under perioden levererade GARO Norge ett stort antal snabbbladdare till Fortum som fortsätter sin utbyggnad av ett heltäckande nätverk av laddstationer.

GARO Irland upplever också en stark tillväxt och följer med det starka uppsvinget på byggmarknaden som återhämtar sig efter de senaste årens finans- och byggkris.

GARO Finland hade positiv tillväxt trots en allmänt svag finsk konjunktur. Finland är en relativt ny marknad för GARO och bolaget avser stärka sin position inom marknaden för elinstallationsprodukter samt *Ladd* under kommande år.

GARO Polen levererar främst internt till övriga bolag inom koncernen men marknaden har stor potential. Fokus ligger på att stärka säljorganisationen och fortsätta marknadsbearbetningen av vissa produktområden.

Verksamheten

Under 2015 och första kvartalet 2016 har fokus varit på att möta den ökade efterfrågan samt produktlanseringar.

| GARO Övriga marknader | | jan-mar | jan-mar | jan-dec | |
|-----------------------|------|---------|---------|---------|-------|
| Nyckeltal | | 2016 | 2015 | R12 | 2015 |
| Nettoomsättning | MSEK | 58,6 | 40,9 | 221,9 | 204,2 |
| Tillväxt | % | 43% | 18% | 44% | 38% |
| Rörelseresultat | MSEK | 8,2 | 4,6 | 31,8 | 28,2 |
| Rörelsemarginal | % | 14,0% | 11,2% | 14,3% | 13,8% |
| Investeringar | MSEK | 0,1 | 0,8 | 1,5 | 2,2 |
| Avskrivningar | MSEK | 0,6 | 0,5 | 2,4 | 2,3 |
| Antal anställda | | 88 | 83 | 88 | 84 |

Redovisningsprinciper

Denna delårsrapport har upprättats i enlighet med IAS 34, Delårsrapportering och Årsredovisningslagen. Moderbolagets redovisning är upprättad enligt årsredovisningslagen kapitel 9 och Rådet för finansiell rapporterings rekommendation RFR 2.

De tillämpade redovisningsprinciperna överensstämmer med de redovisnings- och värderingsprinciper som presenterats i årsredovisningen för 2015. Årsredovisningen för 2015 finns tillgänglig på www.garo.se

Risker och osäkerhetsfaktorer

GAROs risker och osäkerhetsfaktorer finns beskrivna på sid 10-15 i prospektet inför börsnoteringen. Prospektet finns tillgängligt på www.garo.se. Inga betydande förändringar har inträffat som ändrat synen på risker och osäkerhetsfaktorer.

Transaktioner med närstående

Transaktioner med närstående har skett i samma omfattning som tidigare och samma principer tillämpas som beskrivs i senaste årsredovisningen och prospektet.

Notering på Nasdaq Stockholm

GAROs aktier noterades på Nasdaq Stockholm den 16 mars 2016. Aktien handlas under namnet GARO. Erbjudandet omfattade totalt 4 600 000 aktier, inklusive övertilldelningsoptionen, och motsvarade sammanlagt 46% av det totala antalet utestående aktier i bolaget. Introduktionspriset var 73 kronor per aktie, vilket motsvarade ett totalt värde på erbjudandet till MSEK 335,8 och ett totalt marknadsvärde på samtliga aktier i bolaget MSEK 730,0.

Väsentliga händelser efter periodens utgång

Den 25 april meddelade Förvaltningsrätten dom som bekräftar Skatteverkets omprövning av bolagets inkomsttaxering för 2011. GAROs beskattningsunderlag höjs därmed med MSEK 23,1 vilket medför en ökad skatt på MSEK 6,1. GARO gjorde 2014 en avsättning motsvarande den tillkommande skatten i bolagets räkenskaper. Med hänsyn till avsättningen har domen inga effekter på bolagets resultat.

Styrelseförsäkran

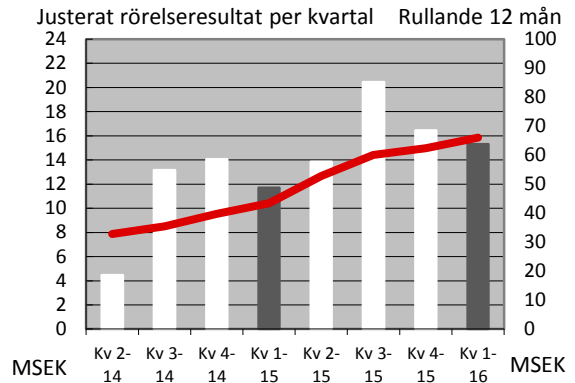
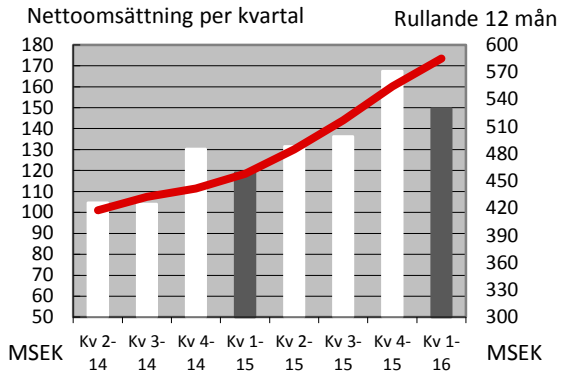
Delårsrapporten ger en rättvisande översikt av moderbolagets och koncernens verksamhet, ställning och resultat samt beskriver väsentliga risker och osäkerhetsfaktorer som moderbolaget och de företag som ingår i koncernen står inför.

Gnosjö 26 maj 2016

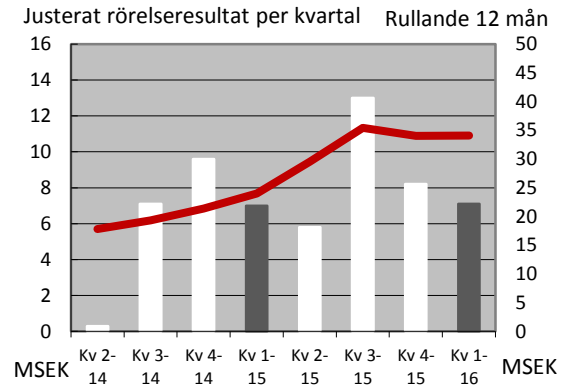
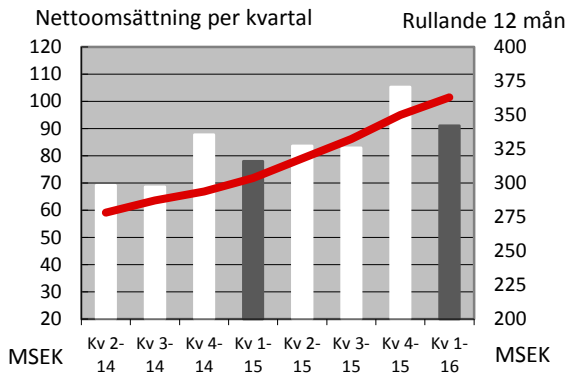
Styrelsen

Uppgifterna i denna rapport har inte varit föremål för särskild granskning av bolagets revisor. För övrig information och definitioner hänvisas till prospektet inför börsnoteringen samt årsredovisningen.

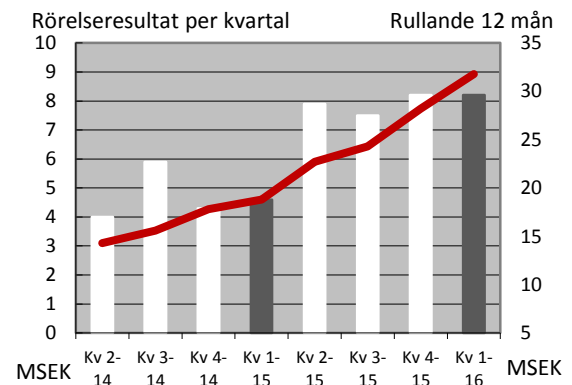
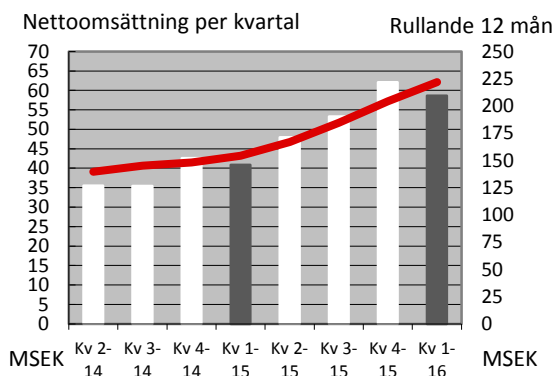
Garo koncernen



GARO Sverige



GARO Övriga marknader



Koncernens resultaträkning

| <i>Belopp i MSEK</i> | jan-mar 2016 | jan-mar 2015 | Rullande 12 mån | jan-dec 2015 |
|---|-----------------|-----------------|--------------------|-----------------|
| Nettoomsättning | 149,6 | 118,9 | 584,8 | 554,1 |
| Övriga rörelseintäkter | 0,3 | 0,1 | 3,4 | 3,2 |
| Summa intäkter | 149,9 | 119,0 | 588,2 | 557,3 |
| Rörelsens kostnader | | | | |
| Råvaror och förnödenheter | -80,4 | -61,8 | -311,4 | -292,8 |
| Övriga externa kostnader | -17,8 | -13,7 | -72,4 | -68,3 |
| Personalkostnader | -33,6 | -29,3 | -125,4 | -121,1 |
| Avskrivning av immateriella och materiella anläggningstillgångar | -2,8 | -2,6 | -12,1 | -11,9 |
| Övriga rörelsekostnader | -12,6 | 0,0 | -13,4 | -0,8 |
| Rörelseresultat | 2,7 | 11,6 | 53,5 | 62,4 |
| Resultat från finansiella poster | | | | |
| Finansiellt netto | 0,1 | -0,2 | -2,8 | -3,1 |
| Resultat före skatt | 2,8 | 11,4 | 50,7 | 59,3 |
| Inkomstskatt | -0,5 | -2,3 | -11,7 | -13,5 |
| Resultat efter skatt | 2,3 | 9,1 | 39,0 | 45,8 |
| Övrigt totalresultat: | | | | |
| Poster som senare kan återföras till resultaträkningen | | | | |
| Omräkningsdifferenser | 0,3 | 0,0 | -2,9 | -3,2 |
| Övrigt totalresultat netto efter skatt | 0,3 | 0,0 | 36,1 | -3,2 |
| Summa totalresultat för perioden | 2,6 | 9,1 | 36,1 | 42,6 |
| Periodens resultat och summa totalresultat är i sin helhet hänförligt till moderföretagets aktieägare | | | | |
| Nyckeltal per aktie | | | | |
| Genomsnittligt antal aktier | 10 000 000 | 10 000 000 | 10 000 000 | 10 000 000 |
| Resultat per aktie, SEK | 0,23 | 0,91 | 3,90 | 4,58 |

Koncernens balansräkning

| <i>Belopp i MSEK</i> | 2016-03-31 | 2015-03-31 | 2015-12-31 | 2014-12-31 |
|---|--------------|--------------|--------------|--------------|
| TILLGÅNGAR | | | | |
| Anläggningstillgångar | | | | |
| Immateriella anläggningstillgångar | 8,1 | 9,7 | 8,5 | 10,2 |
| Materiella anläggningstillgångar | 57,2 | 60,1 | 57,4 | 56,0 |
| Finansiella anläggningstillgångar | - | 0,1 | - | 0,1 |
| Summa anläggningstillgångar | 65,3 | 69,9 | 65,9 | 66,3 |
| Omsättningstillgångar | | | | |
| Varulager | 94,8 | 89,9 | 92,3 | 88,9 |
| Kundfordringar | 131,5 | 104,6 | 127,7 | 99,5 |
| Övriga kortfristiga fordringar | 4,1 | 5,3 | 5,8 | 3,1 |
| Likvida medel | 12,9 | 25,0 | 23,2 | 22,0 |
| Summa omsättningstillgångar | 243,3 | 224,8 | 249,0 | 213,5 |
| SUMMA TILLGÅNGAR | 308,6 | 294,7 | 314,9 | 279,8 |
| EGET KAPITAL OCH SKULDER | | | | |
| Eget kapital | | | | |
| Aktiekapital | 20,0 | 14,0 | 14,0 | 14,0 |
| Övriga reserver | -1,4 | 1,5 | -1,7 | 1,5 |
| Annat eget kapital inklusive periodens resultat | 120,9 | 120,1 | 144,6 | 120,2 |
| Summa eget kapital | 139,5 | 135,6 | 156,9 | 135,7 |
| Långfristiga skulder | | | | |
| Räntebärande skulder | 11,9 | 14,4 | 12,4 | 15,0 |
| Övriga avsättningar | 0,9 | 0,7 | 0,7 | 0,7 |
| Uppskjutna skatteskulder | 6,0 | 6,9 | 6,0 | 6,9 |
| Summa långfristiga skulder | 18,8 | 22,0 | 19,1 | 22,6 |
| Kortfristiga skulder | | | | |
| Räntebärande skulder | 26,0 | 35,1 | 10,4 | 26,3 |
| Leverantörsskulder | 63,8 | 53,3 | 60,5 | 44,2 |
| Övriga kortfristiga skulder | 60,5 | 48,7 | 68,0 | 51,0 |
| Summa kortfristiga skulder | 150,3 | 137,1 | 138,9 | 121,5 |
| SUMMA EGET KAPITAL OCH SKULDER | 308,6 | 294,7 | 314,9 | 279,8 |
| Nyckeltal | | | | |
| Nettoskuld | -25,0 | -24,5 | 0,4 | -19,3 |
| Soliditet | 45,2% | 46,0% | 49,8% | 48,5% |
| Eget kapital per aktie, SEK | 14,0 | 13,6 | 15,7 | 13,6 |
| Utestående antal aktier, tusental | 10 000,0 | 10 000,0 | 10 000,0 | 10 000,0 |

Förändring av koncernens eget kapital

| Eget kapital hänförligt till moderföretagets aktieägare <i>Belopp i MSEK</i> | Aktie- kapital | Reserver | Balanserad vinst | Summa eget kapital |
|---|-------------------|-------------|---------------------|-----------------------|
| Ingående eget kapital 1 januari 2015 | 14,0 | 1,5 | 120,2 | 135,7 |
| Resultat för perioden | | | 45,8 | 45,8 |
| Övrigt totalresultat för perioden | | -3,2 | | -3,2 |
| Utdelning till aktieägare | | | -20,0 | -20,0 |
| Värdeförändring skuld säljoption | | | -1,4 | -1,4 |
| Utgående eget kapital 31 december 2015 | 14,0 | -1,7 | 144,6 | 156,9 |
| Ingående eget kapital 1 januari 2016 | 14,0 | -1,7 | 144,6 | 156,9 |
| Resultat för perioden | | | 2,3 | 2,3 |
| Övrigt totalresultat för perioden | | 0,3 | | 0,3 |
| Fondemission per 2016-01-12 | 6,0 | | -6,0 | 0,0 |
| Utdelning till aktieägare | | | -20,0 | -20,0 |
| Utgående eget kapital 31 mars 2016 | 20,0 | -1,4 | 120,9 | 139,5 |

Koncernens kassaflödesanalys i sammandrag

| <i>Belopp i MSEK</i> | jan-mar 2016 | jan-mar 2015 | Rullande 12 mån | jan-dec 2015 |
|--|-----------------|-----------------|--------------------|-----------------|
| Den löpande verksamheten | | | | |
| Kassaflöde från den löpande verksamheten före förändring av rörelsekapital | -2,6 | 8,8 | 47,9 | 59,2 |
| Kassaflöde från förändring i rörelsekapitalet | -0,8 | 2,0 | -8,0 | -5,2 |
| Kassaflöde från den löpande verksamheten | -3,4 | 10,8 | 39,9 | 54,0 |
| Investeringsverksamheten | | | | |
| Förvärv immateriella anläggningstillgångar | -0,5 | -0,4 | -3,5 | -3,4 |
| Förvärv materiella anläggningstillgångar | -1,6 | -5,8 | -6,3 | -10,4 |
| Avyttring av materiella anläggningstillgångar | - | 0,2 | 0,5 | 0,7 |
| Kassaflöde från investeringsverksamheten | -2,1 | -6,0 | -9,3 | -13,1 |
| Finansieringsverksamheten | | | | |
| Upplåning/Amortering av lån | 15,1 | 8,2 | -11,6 | -18,5 |
| Utbetald utdelning till aktieägare | -20,0 | -10,0 | -30,0 | -20,0 |
| Kassaflöde från finansieringsverksamheten | -4,9 | -1,8 | -41,6 | -38,5 |
| Periodens kassaflöde | -10,4 | 3,0 | -11,0 | 2,4 |
| Kursdifferens i likvida medel | 0,1 | 0,0 | -1,1 | -1,2 |
| Likvida medel vid periodens början | 23,2 | 22,0 | 25,0 | 22,0 |
| Likvida medel vid periodens slut | 12,9 | 25,0 | 12,9 | 23,2 |

Moderbolagets resultaträkning

| <i>Belopp i MSEK</i> | jan-mar 2016 | jan-mar 2015 | jan-dec 2015 |
|--|-----------------|-----------------|-----------------|
| Nettoomsättning | 75,6 | 63,7 | 300,3 |
| Övriga rörelseintäkter | 1,7 | 1,3 | 8,1 |
| Summa intäkter | 77,3 | 65,0 | 308,4 |
| Rörelsens kostnader | | | |
| Råvaror och förnödenheter | -45,5 | -39,2 | -180,7 |
| Övriga externa kostnader | -9,0 | -5,5 | -36,0 |
| Personalkostnader | -17,8 | -15,1 | -63,0 |
| Avskrivning av immateriella och materiella anläggningstillgångar | -2,0 | -2,0 | -8,0 |
| Övriga rörelsekostnader | -12,6 | - | -0,8 |
| Rörelseresultat | -9,6 | 3,2 | 19,9 |
| Resultat från finansiella poster | | | |
| Resultat från andelar i koncernföretag | 0,0 | 0,0 | 19,5 |
| Ränteintäkter och liknande resultatposter | 0,6 | 0,3 | 0,5 |
| Räntekostnader och liknande resultatposter | -0,3 | -0,3 | -1,7 |
| Resultat efter finansiella poster | -9,3 | 3,2 | 38,2 |
| Bokslutsdispositioner | - | - | 12,4 |
| Inkomstskatt | 2,0 | -0,7 | -7,5 |
| Resultat efter skatt | -7,3 | 2,5 | 43,1 |

Moderbolagets balansräkning

| <i>Belopp i MSEK</i> | 2016-03-31 | 2015-03-31 | 2015-12-31 |
|---|--------------|--------------|--------------|
| TILLGÅNGAR | | | |
| Immateriella anläggningstillgångar | 7,2 | 7,3 | 7,4 |
| Materiella anläggningstillgångar | 35,0 | 35,9 | 34,9 |
| Andelar i koncernföretag | 12,8 | 12,8 | 12,8 |
| Övriga finansiella anläggningstillgångar | 9,1 | 11,4 | 9,4 |
| Summa anläggningstillgångar | 64,1 | 67,4 | 64,5 |
| Omsättningstillgångar | | | |
| Varulager | 44,0 | 47,4 | 46,0 |
| Kundfordringar | 53,9 | 47,0 | 60,1 |
| Övriga fordringar | 45,6 | 36,6 | 57,0 |
| Kassa och bank | 3,8 | 13,7 | 6,1 |
| Summa omsättningstillgångar | 147,3 | 144,7 | 169,2 |
| SUMMA TILLGÅNGAR | 211,4 | 212,1 | 233,7 |
| EGET KAPITAL OCH SKULDER | | | |
| Aktiekapital | 20,0 | 14,0 | 14,0 |
| Reservfond | 2,6 | 2,6 | 2,6 |
| Fritt eget kapital inklusive periodens resultat | 80,8 | 83,4 | 114,0 |
| Summa eget kapital | 103,4 | 100,0 | 130,6 |
| Obeskattade reserver | 10,6 | 12,0 | 10,6 |
| Avsättningar | 4,6 | 4,7 | 4,4 |
| Skulder | | | |
| Långfristiga räntebärande skulder | 9,0 | 10,8 | 9,4 |
| Kortfristiga räntebärande skulder | 12,5 | 24,3 | 1,8 |
| Kortfristiga ej räntebärande skulder | 71,3 | 60,3 | 76,9 |
| Summa skulder | 92,8 | 95,4 | 88,1 |
| SUMMA EGET KAPITAL OCH SKULDER | 211,4 | 212,1 | 233,7 |

Omsättning och rörelseresultat per segment

| Information segment | Sverige | | Övriga Marknader | | Eliminering | | Koncernen | |
|--------------------------------|-------------|-------------|------------------|-------------|-------------|-----------|--------------|--------------|
| | Kv 1 2016 | Kv 1 2015 | Kv 1 2016 | Kv 1 2015 | Kv 1 2016 | Kv 1 2015 | Kv 1 2016 | Kv 1 2015 |
| Omsättning | | | | | | | | |
| Summa nettoomsättning | 114,4 | 96,6 | 72,8 | 54,0 | -37,6 | -31,7 | 149,6 | 118,9 |
| Intern nettoomsättning | -23,4 | -18,6 | -14,2 | -13,1 | 37,6 | 31,7 | | - |
| Extern nettoomsättning | 91,0 | 78,0 | 58,6 | 40,9 | - | - | 149,6 | 118,9 |
| Rörelseresultat | -5,5 | 7,0 | 8,2 | 4,6 | - | - | 2,7 | 11,6 |
| Finansellt netto | - | - | - | - | - | - | 0,1 | -0,2 |
| Periodens skattekostnader | - | - | - | - | - | - | -0,5 | -2,3 |
| Periodens nettoresultat | - | - | - | - | - | - | 2,3 | 9,1 |

| GARO Koncernen | | jan-mar 2016 | jan-mar 2015 | Rullande 12 mån | helår 2015 | helår 2014 | helår 2013 | helår 2012 |
|--------------------------------------|------|--------------|--------------|-----------------|------------|------------|------------|------------|
| Flerårsöversikt och nyckeltal | | | | | | | | |
| Nettoomsättning | MSEK | 149,6 | 118,9 | 584,8 | 554,1 | 441,7 | 383,1 | 378,2 |
| Tillväxt | % | 26% | 16% | 28% | 25% | 15% | 1% | -5% |
| EBITDA | MSEK | 5,5 | 14,2 | 65,6 | 74,3 | 50,6 | 34,8 | 34,3 |
| EBITDA-marginal | % | 3,7% | 11,9% | 11,2% | 13,4% | 11,5% | 9,1% | 9,1% |
| Rörelseresultat | MSEK | 2,7 | 11,6 | 53,5 | 62,4 | 39,8 | 24,0 | 24,3 |
| Rörelsemarginal | % | 1,8% | 9,8% | 9,1% | 11,3% | 9,0% | 6,3% | 6,4% |
| Justerat rörelseresultat | | 15,3 | 11,6 | 66,1 | 62,4 | 39,8 | 24,0 | 24,3 |
| Justerad rörelsemarginal | % | 10,2% | 9,8% | 11,3% | 11,3% | 9,0% | 6,3% | 6,4% |
| Investeringar | MSEK | 2,1 | 6,2 | 9,7 | 13,8 | 6,3 | 10,4 | 34,5 |
| Avskrivningar | MSEK | 2,8 | 2,6 | 12,1 | 11,9 | 10,8 | 10,8 | 10,0 |
| Avkastning på eget kapital* | % | 28,3% | 19,8% | 28,3% | 31,3% | 17,1% | 11,7% | 14,8% |
| Soliditet | % | 45,2% | 46,0% | 45,2% | 49,8% | 48,5% | 51,3% | 50,5% |
| Nettoskuld | MSEK | 25,0 | 24,5 | 25,0 | -0,4 | 19,3 | 39,5 | 30,4 |
| Nettoskuld/EBITDA* | ggr | 0,4 | 0,5 | 0,4 | 0,0 | 0,4 | 1,1 | 0,9 |
| Antal anställda | | 256 | 247 | 256 | 254 | 244 | 224 | 227 |

*) Nyckeltal avser senaste 12 månader.

Kvartalsdata

| Resultaträkning koncernen | Kv1 | Kv4 | Kv 3 | Kv 2 | Kv 1 | Kv 4 | Kv 3 | Kv 2 | Kv 1 |
|-----------------------------|------------|-------------|-------------|-------------|-------------|-------------|-------------|------------|------------|
| <i>Belopp i MSEK</i> | 2016 | 2015 | 2015 | 2015 | 2015 | 2014 | 2014 | 2014 | 2014 |
| Nettoomsättning | 149,6 | 167,4 | 136,2 | 131,6 | 118,9 | 130,2 | 104,0 | 104,7 | 102,8 |
| Rörelsekostnader | -146,9 | -151,0 | -115,7 | -117,7 | -107,3 | -116,2 | -90,8 | -100,2 | -94,7 |
| Rörelseresultat | 2,7 | 16,4 | 20,5 | 13,9 | 11,6 | 14,0 | 13,2 | 4,5 | 8,1 |
| Finansiellt netto | 0,1 | -1,5 | -0,4 | -1,0 | -0,2 | -0,8 | -0,8 | -0,7 | -0,6 |
| Resultat före skatt | 2,8 | 14,9 | 20,1 | 12,9 | 11,4 | 13,2 | 12,4 | 3,8 | 7,5 |
| Skatt | -0,5 | -3,9 | -4,1 | -3,2 | -2,3 | -9,0 | -2,6 | -0,8 | -1,6 |
| Resultat efter skatt | 2,3 | 11,0 | 16,0 | 9,7 | 9,1 | 4,2 | 9,8 | 3,0 | 5,9 |

| Nettoomsättning per segment | Kv1 | Kv4 | Kv 3 | Kv 2 | Kv 1 | Kv 4 | Kv 3 | Kv 2 | Kv 1 |
|-----------------------------|--------------|--------------|--------------|--------------|--------------|--------------|--------------|--------------|--------------|
| <i>Belopp i MSEK</i> | 2016 | 2015 | 2015 | 2015 | 2015 | 2014 | 2014 | 2014 | 2014 |
| GARO Sverige | 91,0 | 105,3 | 82,9 | 83,7 | 78,0 | 87,6 | 68,6 | 69,2 | 68,2 |
| GARO Övriga marknader | 58,6 | 62,1 | 53,3 | 47,9 | 40,9 | 42,6 | 35,4 | 35,5 | 34,6 |
| Totalt koncernen | 149,6 | 167,4 | 136,2 | 131,6 | 118,9 | 130,2 | 104,0 | 104,7 | 102,8 |

| Rörelseresultat per segment | Kv1 | Kv4 | Kv 3 | Kv 2 | Kv 1 | Kv 4 | Kv 3 | Kv 2 | Kv 1 |
|-----------------------------|------------|-------------|-------------|-------------|-------------|-------------|-------------|------------|------------|
| <i>Belopp i MSEK</i> | 2016 | 2015 | 2015 | 2015 | 2015 | 2014 | 2014 | 2014 | 2014 |
| GARO Sverige | -5,5 | 8,2 | 13,0 | 6,0 | 7,0 | 9,7 | 7,3 | 0,5 | 4,5 |
| GARO Övriga marknader | 8,2 | 8,2 | 7,5 | 7,9 | 4,6 | 4,3 | 5,9 | 4,0 | 3,6 |
| Totalt koncernen | 2,7 | 16,4 | 20,5 | 13,9 | 11,6 | 14,0 | 13,2 | 4,5 | 8,1 |

Definitioner**EBITDA:**

rörelseresultat före av- och nedskrivningar

Rörelseresultat:

Resultat före finansiella poster och skatt

EBITDA-marginal, %:

EBITDA i procent av nettoomsättning under perioden

Rörelsemarginal, %:

Rörelseresultat i procent av nettoomsättning under perioden

Nettoskuld:

Räntebärande skulder minus räntebärande tillgångar inklusive likvida medel

Nettoskuld/ EBITDA, ggr:

Nettoskuld vid periodens slut i förhållande till EBITDA de senaste 12 månaderna

R12:

Rullande 12 månaders

Eget kapital per aktie:

Eget kapital dividerat med antal aktier vid periodens utgång

Avkastning på eget kapital, %:

Resultat efter skatt senaste 12 månader dividerat med genomsnittligt eget kapital.

Soliditet, %:

Eget kapital i procent av balansomslutningen

Resultat per aktie:

Periodens resultat dividerat med genomsnittligt antal aktier

Telefonkonferens

En telefonkonferens för investerare kommer att hållas den 26 maj klockan 09.30.

Telefonnummer

Sverige: 08-50 510 036

Internationellt: +44 20 3059 8125

Presentationen som används under telefonkonferensen kan laddas ner på www.garo.se under Investor Relations. En inspelning av telefonkonferensen kommer att vara tillgänglig på bolagets hemsida efteråt.

För ytterligare information, vänligen kontakta:

Stefan Jonsson, VD och koncernchef: 070-588 66 73

Lars Kvarnsund, finansdirektör: 070-516 59 98

Patrik Linzenbold, IR chef: 0708-252630

Finansiell kalender

Andra kvartalet 2016: 26 augusti

Tredje kvartalet 2016: 15 november

Informationen i denna delårsrapport är sådan som GARO ska offentliggöra enligt lagen om värdepappersmarknaden och/eller lagen om handel med finansiella instrument. Informationen lämnades för offentliggörande den 26 maj kl 07.30.

Framåtblickande information

Vissa uttalanden i denna rapport är framåtblickande och det faktiska utfallet kan bli väsentligt annorlunda. Förutom de faktorer som särskilt framhållits kan andra faktorer ha en materiell påverkan på det faktiska utfallet. Sådana faktorer inbegriper, men är inte begränsade till, det allmänna ekonomiska läget, förändringar av valutakurser och räntor, politisk utveckling, påverkan av konkurrerande produkter och priser på dessa, svårigheter vid produktutveckling och vid kommersialisering, tekniska problem, avbrott i tillgången på råvaror och kreditförluster avseende större kunder.